



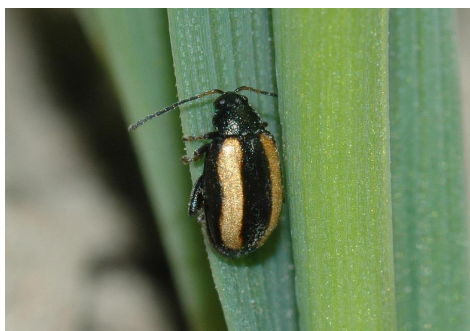
СИГНАЛИЗАЦИОННОЕ СООБЩЕНИЕ

№ 7 от 19 мая 2021 г

Адрес: 625043, г. Тюмень, ул. Сеченова д.8, Тел. (3452) 50-76-21, 49-07-30, e-mail: rsctyumen@mail.ru

Исх № 212 от 19 мая 2021 г

Хлебная полосатая блошка



Филиал ФГБУ «Россельхозцентр» по Тюменской области сообщает, что в результате фитосанитарного мониторинга проведенного агрономами по защите растений на посевах озимых зерновых культур и ранних всходах яровых зерновых культур отмечено заселение хлебной полосатой блошкой.

Хлебные полосатые блошки при появлении всходов яровых перелетают с мест зимовки, с посевов озимых культур и многолетних трав на яровую пшеницу, ячмень, овёс почти не заселяют. С каждым днём численность жуков на яровых посевах будет нарастать, в жаркую погоду вредоносность жуков возрастает. Жуки питаются листьями злаков, соскабливая на верхней стороне листа паренхиму. Молодые, еще неукоренившиеся растения заметно угнетаются от повреждения, выглядят желтыми, засыхающими. Значительная потеря ассимиляционной поверхности отражается на развитии ячменя и особенно яровой пшеницы: Поврежденные растения отстают в росте, слабее кустятся.

Наиболее сильно отражаются повреждения на молодых растениях именно в текущих погодных условиях, в жаркую и сухую погоду, когда развитие всходов задерживается, а вредная деятельность жуков увеличивается. Пораженные листья больше заражаются мучнистой росой, гельминтоспориозом и септориозом. Самый опасный период - от появления всходов до развития третьего листа. В холодную погоду вредоносность блошек снижается. Повреждения листовой пластинки на заселённых посевах может в среднем составлять от 5 до 15 %.

ЭПВ хлебной полосатой блошки при сухой погоде - 30-40 жуков на 1м², при влажной погоде – 50-60 жуков на 1м².

Сельскохозяйственным товаропроизводителям необходимо вести наблюдения за посевами зерновых культур, так как по прогнозам в начале и середине мая ожидается засушливые жаркие погодные условия. В случае превышения численности жуков ЭПВ необходимо провести защитные обработки. Так как распространение вредителя происходит с обочин дорог, опушек леса, где зимовал вредитель, возможно проведение защитных краевых обработок полей инсектицидами.

Применение пестицидов в сельскохозяйственном производстве проводится только после предварительного обследования сельскохозяйственных угодий. Проводить защитные мероприятия строго в соответствии с гигиеническими требованиями СП 2.2.3670-20 и СанПиН 1.2.3685-21, соблюдать регламент применения, правила личной гигиены и техники безопасности. Препараты для защитных мероприятий подбирать согласно «Списка пестицидов и агрохимикатов, разрешённых к применению на территории РФ на 2021 год».

По вопросам проведения обследований, консультаций в области защиты растений обращайтесь в районные отделы филиала ФГБУ «Россельхозцентр» по Тюменской области.