



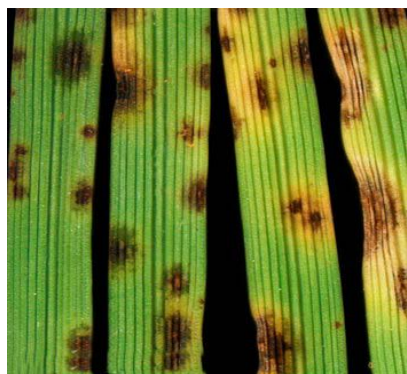
## СИГНАЛИЗАЦИОННОЕ СООБЩЕНИЕ

№ 21 от 7 июня 2021 г

Адрес: Луначарского ул., 42 корп. 2, Тюмень, 625001. Тел. (3452) 50-76-21, 50-75-85 e-mail: rsctyumen@mail.ru

Исх № 265 от 7 июня 2021 г

### Гельминтоспориоз листьев, сетчатая пятнистость листьев



Отдел защиты растений филиала ФГБУ «Россельхозцентр» по Тюменской области сообщает, что при обследовании посевов на наличие заболеваний отмечено заражение и распространение гельминтоспориоза и сетчатой пятнистости на всходах ячменя и пшеницы. В связи со сложившимися погодными условиями в регионе и в связи с тем, что по прогнозу первая и вторая декада июня ожидается умеренно жаркой, вероятно массовое развитие и распространение болезней по югу Тюменской области.

Заболевания проявились в текущем году раньше на декаду по сравнению с прошлым годом. Эти заболевания имеют скрытый инкубационный период, и могут очень быстро распространиться по всем посевам зерновых. При высокой влажности воздуха, наличии капельной влаги и температуре воздуха +18+23°C, возможно полное поражение посевов.

Проявляется гельминтоспориоз в виде узкой, темно-коричневой полоски или овального бурого пятна около середины листовой пластинки. При заражении пятнистостями на листьях ячменя и пшеницы в фазу кущения сначала появляются мелкие коричневые точки, которые удлиняются в темно-коричневые или черные полоски с небольшим сетчатым рисунком. Со временем, пятна продолжают увеличиваться вдоль жилок листа, и вокруг них образуется хлорозная желтая кайма. Пораженные листья отмирают, ухудшается питание растений, потери урожая от 15% до 45% и выше. Для заражения гельминтоспориозом растений необходимо наличие капельно-жидкой влаги не менее 6 часов при температуре от 10 до 25°C. Развитие болезни возможно в пределах 8–33°C. Оптимальной температурой для развития болезни является 20–25°C, влажность 100%. Длительность инкубационного периода зависит от погодных условий и составляет от 20 часов до 10-14 дней.

Рекомендуем сельскохозяйственным товаропроизводителям при превышении ЭПВ (10-15% распространения заболевания) провести защитные и профилактические фунгицидные обработки.

Рекомендуем сельскохозяйственным товаропроизводителям вести наблюдения за развитием и распространением заболеваний. При превышении ЭПВ (10-15% распространения заболевания) необходимо провести защитные мероприятия.

Защитные и профилактические обработки проводить строго в соответствии с гигиеническими требованиями СП 2.2.3670-20 и СанПиН 1.2.3685-21, соблюдать регламент применения, правила личной гигиены и техники безопасности. Препараты для защитных мероприятий подбирать согласно «Списка пестицидов и агрохимикатов, разрешенных к применению на территории РФ на 2021 год».

По вопросам проведения обследований и консультаций в области защиты растений обращайтесь в филиал ФГБУ «Россельхозцентр» по Тюменской области или к специалистам в районных отделах филиала.