



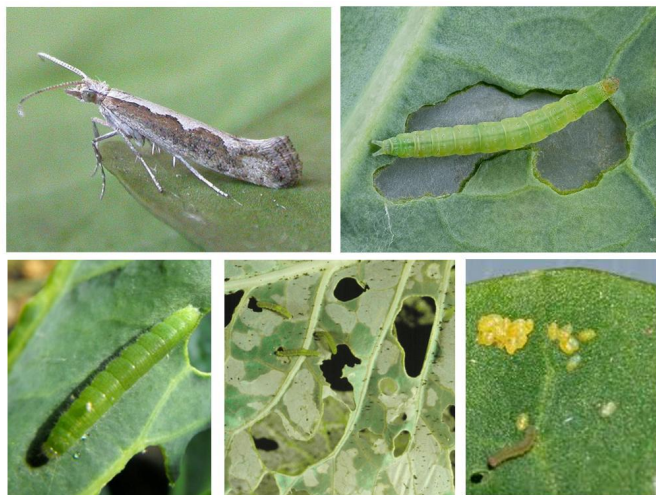
СИГНАЛИЗАЦИОННОЕ СООБЩЕНИЕ

№ 11 от 19 мая 2021 г

Адрес: 625043, г. Тюмень, ул. Сеченова д.8, Тел. (3452) 50-76-21, 49-07-30, e-mail: rsctyumen@mail.ru

Исх. № 217 от 319 мая 2021г

Капустная моль



Отдел защиты растений филиала ФГБУ «Россельхозцентр» по Тюменской области сообщает, что в конце 2-ой декады мая при проведении фитосанитарного мониторинга был отмечен единичный вылет бабочек перезимовавшего поколения капустной моли. Бабочки активны в сумерках и ночью, но массового лета бабочек не наблюдается.

В случае установления благоприятных для развития данного вредителя метеорологических условий (температура воздуха выше 15⁰С, обилие влаги и цветущих растений), яйцекладка

зимующего поколения моли пройдет на цветущей сорной растительности семейства крестоцветных в 3 декаде мая. Учитывая погодные условия конца апреля и начала мая (жаркая и сухая погода +22+28⁰С), выход зимующего поколения капустной моли и его яйцекладка может быть ранним.

Яйцекладка перезимовавшей бабочки продолжается 10-20 дней. Самки откладывают по 1-4 яйца на крестоцветных сорняках и ранних всходах рапса. Полный цикл развития моли продолжается 30—35 дней. Сумма эффективных температур для полного цикла развития одного поколения составляет 390—410 °С. То есть массовый выход первого после зимующего поколения капустной моли следует ожидать в конце 3 декады мая - 1 декады июня на посевах рапса и посадках капусты. Бабочка нового поколения уже более плодовита, откладывает яйца на листьях крестоцветных культур, прикрепляя их на нижнюю сторону. Яйцекладка продолжается 10-20 дней. Эмбриональное развитие длится 4-7 дней. Минимальный температурный порог составляет +8⁰С.

Рекомендуем установить постоянные наблюдения за состоянием посадок и посевов ярового рапса и капусты. Отмечать даты появления вредителя на полях и учитывать сумму эффективных температур, чтобы спрогнозировать массовое распространение и развитие вредителя на посевах и провести профилактические и защитные мероприятия.

При превышении ЭПВ на посевах рапса (2-3гус./растение) приступить к обработкам инсектицидами, проводить защитные мероприятия строго в соответствии с гигиеническими требованиями СП 2.2.3670-20 и СанПиН 1.2.3685-21, соблюдать регламент применения, правила личной гигиены и техники безопасности. Препараты для защитных мероприятий подбирать согласно «Списка пестицидов и агрохимикатов, разрешённых к применению на территории РФ на 2021 год».

По вопросам проведения обследований, консультаций в области защиты растений обращайтесь в районные отделы филиала ФГБУ «Россельхозцентр» по Тюменской области.